

ENSAYO SOBRE CULTIVARES DE PUERRO AL AIRE LIBRE EN MADRID. CAMPAÑA 1992-1993

**FERNANDO PÉREZ MARTÍNEZ
JULIA CHICHÓN CHICHÓN**

**Delegación de Agricultura de la Consejería de Economía
MADRID**

RESUMEN

En esta comunicación se estudian los resultados obtenidos con siete cultivares de puerros en cuanto a producción, resistencia a la subida, tendencia a abrirse, formación de cabeza, precocidad, longitud de blanco, destrio y aspecto general.

Cultivo de primavera en la vega del río Alberche con destino al consumo en fresco.

INTRODUCCIÓN

El cultivo de puerros en Villa del Prado ocupa en la actualidad más de 100 ha, siendo el de mayor importancia entre las hortalizas cultivadas al aire libre.

Aunque se cultiva en mayores cantidades en primavera-verano, su ciclo de producción se ha ampliado obteniéndose puerros durante casi todo el año, ya que también se pone en invernadero.

Se vienen realizando ensayos con cultivares de esta especie desde hace nueve años con unos 40 cultivares. Durante estos años se han ido introduciendo algunos de los ensayados con resultados satisfactorios.

MATERIAL Y MÉTODOS

Los cultivares ensayados fueron:

Nº 1 MAXIM.	Casa comercial:	Batlle.
Nº 2 PROFINA.	" "	Sluis-Groot.
Nº 3 GOLIATH.	" "	Rijk Zwaan.

Nº 4 PRELINA.	Casa comercial:	Sluis-Groot.
Nº 5 KAJAK RZ.	" "	Rijk Zwaan.
Nº 6 VARNA.	" "	Ramiro Arnedo.
Nº 7 TILINA.	" "	Sluis-Groot.

Semillero

26 de Octubre de 1992. Bajo túnel de plástico (polietileno blanco) con arcos metálicos. Antes de sembrar se incorpora al suelo con una labor de cava, 50 g de FONOFOFOS (Dyfonate. Basf) contra mosca de la cebolla (*Chorophilla antiqua*).

Siembra a voleo. Cubrición con arena y riego por pie a manta. Dimensión del semillero 5 m x 2 m en siete parcelas iguales. El 14 de Enero se realiza un tratamiento conjunto con DICONIL (Clortalonil. Massó) y DURSIBAN (Clorpirifos).

Labores preparatorias

Labor de vertedera con tractor, incorporando con la misma 30.000 kg de estiércol por ha. Labor con tractor y rotovator para desterronar. Labor con cultivador y grada inmediatamente antes de plantar.

Abonado de fondo

Aportación de 600 kg/ha de abono complejo 9-18-27 incorporado con tractor y rotovator.

Plantación

26 de Febrero de 1993. Apertura de surcos con máquina a motor y vertedera. Colocación manual de plantas a lo largo del surco previa distribución, a chorrillo, de ONCOL (Benfuracarb 5%. Agrocros) microgranulado a razón de 15 kg/ha.

Se colocan de 16 a 17 plantas por metro lineal. Separación entre líneas 0,5 m. Densidad por ha 320.000 plantas. Cultivo anterior col lombarda.

Diseño del campo

Bloques al azar con tres repeticiones por variedad. Parcela elemental de 20 m².

Tratamiento herbicida

A los 5 días de la plantación se incorpora el herbicida RINGO (Clortal+ Propacloro. Massó).

Abonado de cobertera

Tras un riego por aspersión se distribuye a mano, en el surco, Nitrato amónico 33,5% de N. a dosis de 200 kg/ha.

Riegos

Por aspersión, según necesidades del cultivo.

Tratamientos plagas y enfermedades

Un tratamiento contra trips con MESUROL 50 (Metiocarb. Bayer).

Recolección

31 de Mayo de 1993. Con «tempero» se arrancan las plantas manualmente a tirón. Se sacuden las raíces para separar la tierra.

RESULTADOS Y DISCUSIÓN

Para las distintas determinaciones se analiza un metro lineal de cada variedad en sus tres repeticiones. En destrio se eliminan los de grosor inferior a 8 mm. Para calcular el peso neto se suprime el destrio, los ajados, el tallo de los subidos, se pelan las plantas y se cortan las puntas de las hojas con hoz.

Los resultados obtenidos se resumen en los siguientes cuadros y figuras:

Cuadro nº 1.— Número de plantas recolectadas por metro lineal, destrio, subidas y con cabeza.

Cuadro nº 2.— Peso bruto, peso neto y medio de las plantas estudiadas.

Cuadro nº 3.— Longitud de blanco. Longitud de fuste desde la raíz a la base de las hojas. Tendencia a abrirse. Anchura de la hoja basal. Color de hoja.

Cuadro nº 4.— Calibres, por tramos, de los cultivares ensayados.

Figura nº 1.— Calibres de los puerros.

CONCLUSIONES

Los calibres de los cultivares en plantación fueron: Prelina y Varna 4 mm. Kajak 2 mm. El resto 3 mm. La mayor producción (peso neto) se obtiene con los cultivares 3 y 4. Los cultivares 6, 4 y 2 son los más resistentes a abrirse. La mayor longitud de blanco se alcanza con los cultivares 6 y 2.

Los cultivares 2 y 4 no dan ninguna planta con cabeza. El mayor porcentaje de calibres medios (15 a 24 mm) se consigue con los cultivares Tilina (65%) y Prelina (62,5%).

Para el agricultor los mejores cultivares por orden de preferencia son: Prelina, Goliath y Profina.

Cuadro 1

DETERMINACIONES DE LOS CULTIVARES ENSAYADOS

CULTIVARES	PLANTA ML	DESTRÍO	SUBIDAS	AJADOS
Nº 1	12,5	4	2	6,6
Nº 2	13,6	2,7	4	0
Nº 3	13	1,3	2,3	1
Nº 4	14	1	2	0
Nº 5	15,6	4	2	6,3
Nº 6	13	1	1	1
Nº 7	17	3,7	3,7	0

Cuadro 2

PRODUCCIONES DE LOS CULTIVARES

CULTIVARES	PESO BRUTO kg	PESO NETO kg	PESO MEDIO kg
Nº 1	2,07	1,27	101
Nº 2	2,10	1,70	125
Nº 3	3,00	2,22	170
Nº 4	3,50	2,22	158
Nº 5	2,77	1,80	115
Nº 6	2,97	1,95	150
Nº 7	2,63	1,87	109

Cuadro 3

CARACTERÍSTICAS DE LOS CULTIVARES ENSAYADOS

CULTIVARES	LONG. BLAN cm	LONG. FUS cm	SE ABRE	ANCHO H. cm	COLOR
Nº 1	15,8	31	Sí	4,5	Verde claro
Nº 2	16,5	26	No	4	Verde oscuro
Nº 3	16,3	27,88	Sí	5	Verde medio
Nº 4	16,2	27,5	No	5	Verde medio
Nº 5	15,2	20,4	Poco	5	Verde oscuro
Nº 6	20,5	41,2	No	2,5	Verde m. claro
Nº 7	16,1	28	Algo	5	Verde oscuro

Cuadro 4

CALIBRES DE LOS CULTIVARES

CULTIVAR	8-14 mm		15-19 mm		20-24 mm		MAYOR 24	
Nº 1	16 pl	64%	6 pl	24%	3 pl	12%	0 pl	0%
Nº 2	13 pl	39,4%	14 pl	42,4%	3 pl	9,1%	3 pl	9,1%
Nº 3	10 pl	27,78%	10 pl	27,78%	10 pl	27,78%	6 pl	16,6%
Nº 4	13 pl	32,5%	14 pl	35%	11 pl	27,5%	2 pl	5%
Nº 5	16 pl	45,71%	10 pl	28,5%	8 pl	22,86%	1 pl	2,86%
Nº 6	13 pl	36,11%	12 pl	33,33%	9 pl	25%	2 pl	5,56%
Nº 7	13 pl	32,5%	14 pl	35%	12 pl	30%	1 pl	2,5%

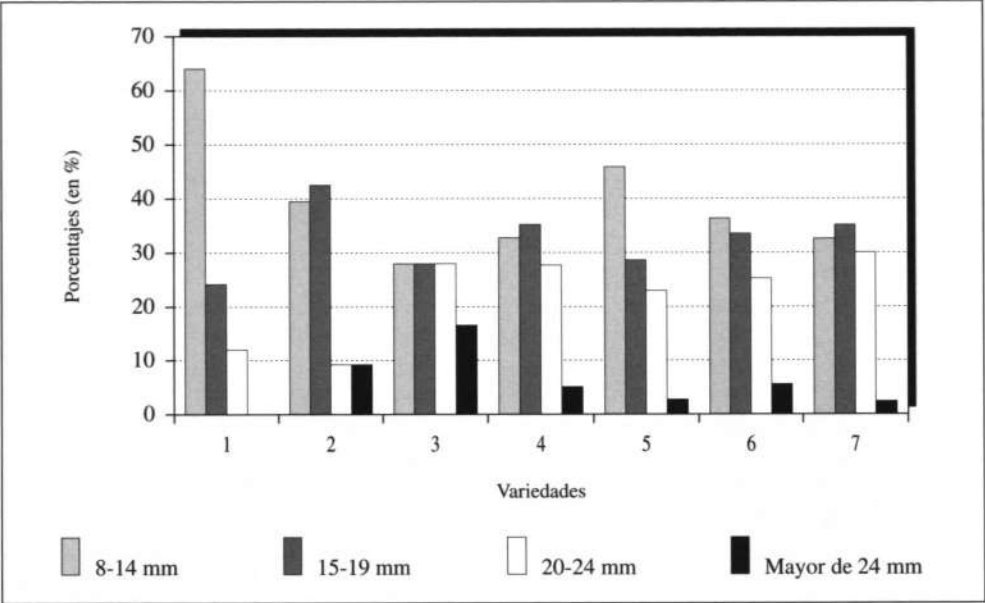


Figura n.º 1

CALIBRE DE LOS DISTINTOS CULTIVARES